

**Llega el festival  
Play Medieval  
a Berazategui**

**Rubro Minorista:  
Las ventas  
cayeron el 25,5%  
en el último mes**

f t @in / @apressalud

www.apressalud.com.ar

**apres**  
COBERTURA MEDICA  
**GLOBAL**

Enfrentemos el futuro. Yo te protejo.

# EL Suburbano



E-mail: [info@elsuburbanodigital.com.ar](mailto:info@elsuburbanodigital.com.ar)  
Pág. Web: [www.elsuburbanodigital.com.ar](http://www.elsuburbanodigital.com.ar)  
**QUILMES Año XXIII N° 1131**  
Edición del 06/03 al 13/03 de 2024  
Quilmes - Berazategui - Avellaneda - Varela - La Plata

*23 Años con la Mejor Información del Conurbano Sur*

WhatsApp \* denuncias o información \*  
(011) 154 427 3971

## AVELLANEDA

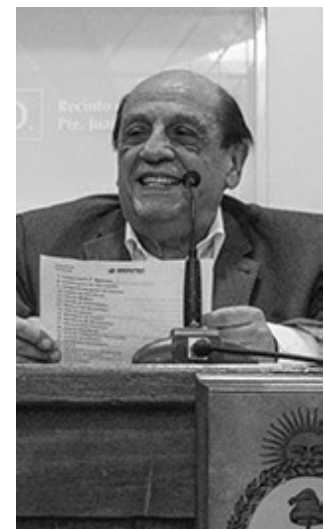
### Ferraresi junto al STMA

Junto con el secretario General del STMA, Hernán Doval; y el titular de la Federación de Sindicatos Municipales Bonaerenses, Rubén García, Ferraresi cortó las cintas del Jardín de Infantes del gremio

Pág. 13

# Resistencia Conurbana

Los Intendentes más fuertes del Conurbano, como Mayra Mendoza, Juan José Mussi, Jorge Ferraresi y Julián Alvarez, arrancaron sus discursos de apertura de sesiones ordinarias con fuertes dardos hacia la política económica y social que lleva adelante el presidente Javier Milei. Con el epicentro de sus críticas en las obras inconclusas y la falta de asistencia



## BERAZATEGUI

### "Preocupante", definió Mussi a la situación

El Intendente lo dijo en la apertura de sesiones ordinarias del Concejo Deliberante. Y resaltó el camino a seguir en 2024 en los distintos ejes de gestión. "Estamos sumamente preocupados por las obras iniciadas con fondos nacionales.

Pasaron dos meses  
y no tenemos noticias"

Pág. 15

**Kicillof: "Nuestro pacto es con el pueblo"**

**Hudson Park: Por primera vez el documento de los allanados**



Drawer es líder en fabricación y comercialización de especialidades medicinales estériles en todos los hospitales y clínicas del país. Nuestros productos son elaborados en una moderna Planta Farmacéutica con los más altos estándares de calidad, asegurando a nuestros clientes y a la población la presencia de medicamentos seguros y eficaces.

**LABORATORIO  
DRAWER**  
*"La marca del Genérico"*

**En Drawer trabajamos por la calidad del medicamento genérico,  
por eso "Drawer es la marca del Genérico"**

Drawer S.A. Dorrego 127 - B1878IYC Quilmes - Buenos Aires - Argentina  
Tel: 54 (11) 2086-8486 / 7506-5648 / 2108-5090 / 2096-8537 / Email: [info@laboratoriodrawer.com.ar](mailto:info@laboratoriodrawer.com.ar)

Apertura de sesiones legislativas 2024

# Mayra contra el ajuste de Milei: "Vamos a defender a los quilmeños"

La intendenta de Quilmes, Mayra Mendoza, encabezó este martes la apertura del período 142º de sesiones ordinarias del Concejo Deliberante (HCD) de Quilmes, que tuvo lugar en el Teatro Municipal.

En el inicio de su discurso, la Jefa comunal ponderó el importante resultado obtenido en las elecciones de octubre y agradeció la revalidación de la confianza por parte de los quilmeños y quilmeñas: "Somos el segundo gobierno local desde el advenimiento de la democracia que logra revalidar su mandato y el primero que lo hace superando el 50% de los votos".

Mendoza recordó los logros de su primer mandato y sostuvo que se cumplieron los principales objetivos de gobierno, gracias a un modelo de gestión basado en el trabajo, la planificación, la cercanía y la escucha de los vecinos y vecinas. "En los últimos 4 años hicimos lo que debíamos hacer. Cumplimos con los compromisos de gestión asumidos. Nuestra forma de trabajo está materializada en cada una de las 1.000 obras que elevaron el piso de dignidad y resolvieron deudas históricas en nuestro municipio".

A su vez, frente al recorte de fondos a las provincias y su impacto en los municipios, la Intendenta advirtió sobre los problemas presupuestarios que enfrenta la Provincia de Buenos Aires como consecuencia de una desigual distribución establecida por la coparticipación nacional, y destacó la necesidad de defender y recuperar los fondos que le corresponden a la Provincia: "Los bonaerenses somos quienes más recursos generamos, pero también los más discriminados. Somos el 38% de la población del país y aportamos el 40% de los recursos coparticipables, pero se nos devuelve sólo un 22%".

## "Es imprescindible que defendamos la posición del Gobernador"

"Es imprescindible que todos los intendentes, legisladores y la comunidad bonaerense en su conjunto defendamos la posición de nuestro gobernador para lograr una justa recuperación de fondos. No en detrimento de ninguna otra provincia, pero sí en defensa de los bonaerenses", manifestó.

Además, se refirió a los efectos de los primeros meses de gestión del Gobierno nacional, entre los que señaló el ajuste brutal sobre los trabajadores y jubilados, la caída del consumo, la recesión y la inflación desmedida. De cara al nuevo período de gestión que inicia, la Intendenta enfatizó las dificultades que implica para el municipio la falta de acompañamiento del Estado Nacional: "Si el Gobierno nacional continúa, por instrucción del FMI, con el ajuste sanginario sobre las provincias, sobre los municipios y por lo tanto sobre el pueblo argentino, los años que se vienen serán muy difíciles para resolver las tareas pendientes".

Y en un llamado de atención a Javier Milei, afirmó: "Vamos a defender el presente y el futuro de nuestros pibes, de los comerciantes, de las personas mayores, de las mujeres, de las familias trabajadoras, frente al brutal ajuste de Milei. Vamos a defender a los quilmeños".

## Resaltó el camino se la transformación

A pesar del contexto adverso, Mayra resaltó el camino de la transformación de la ciudad y el cumplimiento de la mayor cantidad de proyectos posibles, recurriendo a fondos municipales, provinciales y de organismos internacionales. En tal sentido, la Mandataria



local ratificó la decisión de continuar con el plan de pavimentos y de infraestructura deportiva, la construcción de la primera Veterinaria Municipal, la bajada de la autopista en Ezpeleta y de una Biblioteca y Espacio Cultural en el barrio IAPI.

También marcó como una de las principales preocupaciones de su gestión, que es la política en materia de seguridad y afirmó que continuará comprando más patrulleros, más cámaras y más lectores de patentes: "Acompañando la política provincial, hicimos la inversión en seguridad más grande de la historia de Quilmes y lo vamos a seguir haciendo", subrayó.

A su vez, la Jefa comunal destacó su responsabilidad como parte de una nueva generación política y llamó a construir una nueva mayoría popular que resuelva los problemas estructurales de la Argentina: "Saben que cuentan con esta militante política para trabajar, organizar, gestionar y caminar hasta conseguirlo".

En el cierre de su alocución, Mayra llamó a dar la discusión: "Salgamos a escuchar y a hablar en todos los barrios, con cada vecino y con cada vecina. Debatamos y demos cuenta de lo que pasa en cada club, en cada escuela, en cada fábrica, en cada parroquia, en cada centro de estudiantes y en cada plaza".

Participaron de la actividad: el senador nacional Mariano Recalde; las diputadas nacionales Julia Strada y Vanesa Siley; el senador provincial Emmanuel González Santalla; el intendente de Lanús, Julián Álvarez; el ministro de Gobierno de la Provincia, Carlos Bianco; sus pares de Seguridad, Javier Alonso; de Ambiente, Daniela Vilar; la presidenta del Instituto Cultural de PBA, Florencia Saintout; la secretaria general de la Gobernación, Agustina Vila; la directora ejecutiva del Organismo Provincial de Contrataciones, María Victoria Anadon; el secretario legislativo de la Cámara de Diputados de la Provincia de Buenos Aires, Gervasio Bozzano; funcionarios y funcionarias del Ejecutivo municipal; concejales y concejalas del HCD Quilmes; vecinos, vecinas y militantes, entre otros.

**M**  
Marcelo estilista  
**IV**  
CABALLEROS Y NIÑOS  
LAVALLE 796  
QUILMES

**Viqueira**  
autoservicio  
Belgrano 367 - Bernal Oeste  
4259-9052  
DELIVERY

**STAFF**

**Observamos todo. Informamos todo.**

- Director Periodístico: Adrián Di Nucci
- Jefe de Redacción: Pablo Rossi
- Redacción: Cristián Tomassi, Pedro Cintonelli, Juanpi Pesce, "Oski Mumbé", Soledad Olivar, "Keko", Alejandro Martínez.
- Departamento de Publicidad: Carlos H. Di Nucci
- Registro INPI: Nro 2282376
- Tel/Fax Redacción: 4224-1354 // 154-427-3971 (WhatsApp)
- E-mail: [elsuburbano@speedy.com.ar](mailto:elsuburbano@speedy.com.ar) // Web: [www.elsuburbanodigital.com.ar](http://www.elsuburbanodigital.com.ar)

El semanario El Suburbano fue creado el 25 de Mayo de 2000

**El Suburbano** También lo podés conseguir en...

<p><b>Kiosco Armando</b> Alberdi y Mitre. Quilmes (6 a 15 hs) 4618-1235</p>	<p><b>Mitre y Brandzen</b> Walter tiene todo lo que necesitas: Revistas, diarios y publicaciones. Domicilio</p>	<p><b>Diarios y Revistas "GALE"</b> Av. 12 de Octubre esq. A. Baranda. Quilmes</p>	<p><b>Kiosco "Catedral"</b> Mitre y Rivadavia, Quilmes Centro. Todas las publicaciones y diarios</p>
<p><b>Diarios Cevallos</b> Cevallos y Rivadavia, Qs. Tel. 1563353738 Reparto a Domicilio</p>	<p><b>Juancho</b> Diarios y Revistas Quilmes Oeste Vte López y San Luis</p>	<p><b>El Mejor Kiosko</b> Diarios y Revistas Garibaldi y San Martín Quilmes Centro</p>	

**En Bernal-Quilmes: Lamadrid casi Vicente López.  
En Berazategui: Mitre y 14, frente a la ex Municipalidad.**

# China siempre estuvo cerca



El Municipio de Quilmes informó que, en el marco de su estrategia de vinculación internacional, se concretó la recepción de una delegación oficial del gobierno de Mianyang, provincia de Sichuan, de la República Popular China.

La delegación estuvo integrada por representantes de asuntos exteriores, cooperación económica, salud, educación y deportes, quienes fueron recibidos por los funcionarios locales, con el objeto de dar continuidad a través de la proyección de iniciativas concretas al Memorando de Entendimiento firmado en el año 2022 por la intendenta Mayra Mendoza y su par chino, promovido por iniciativa del Gobierno de la provincia de Buenos Aires.

La bienvenida estuvo a cargo del Secretario de Comunicación y Participación Ciudadana de Quilmes, Alberto De Fazio, para luego continuar el trabajo conjunto. En ese sentido, el director general de Relaciones Institucionales local, Fernando Collizzolli, expresó: "Estamos muy contentos de recibir a representantes de Mianyang, una ciudad de alrededor de 5 millones de habitantes, reconocida por su desarrollo científico y tecnológico. Hasta el momento los intercambios fueron muy fructíferos por lo que esperamos que redunden en iniciativas beneficiosas para ambos pueblos".

La jornada contó con reuniones en la Casa de las Culturas local, en la Universidad Nacional de Quilmes, donde fueron recibidos por el rector Alfredo Alfonso, y en la Escuela Secundaria Técnica de la UNQ, que cuenta con un hermanamiento con la Escuela de Idiomas Extranjeros de Mianyang. Además, la comunidad china local les realizó un agasajo y recepción a los visitantes.

Por parte del Municipio, participaron también de las distintas reuniones el secretario de Educación, Culturas y Deportes, Joaquín Des-mery; las y los subsecretarios de Deportes, Nicolás Mellino; de Culturas, Evangelina Ramírez, y de Planificación Sanitaria, Agustina Spadea, y la directora de Desarrollo Pyme, Agustina Mattera.

Mientras que la delegación china estuvo integrada por Lu Jia, subdirectora de la Oficina de Asuntos Exteriores de Mianyang; Du Liang, jefe de la sección de formación profesional y Educación de Adultos del Departamento de Educación y Deportes; Chen Xijin, jefe de la sección de Medicina tradicional China de la Comisión de Salud; Tian Jiao, jefe de la sección de Cooperación Internacional de la Oficina Municipal de Cooperación Económica; Wang Shuya, subdirectora de la Oficina de Asuntos Exteriores del distrito de Mianyang Anzhou y Jefa del Pueblo de Heqing; Deng Ke, trabajadora de la Oficina de Asuntos Exteriores, y Liu Yang, tercer secretario de la Embajada de China en Argentina.

## TAS

Servicio ejecutivo a Mar del Plata todo el año

En Temporada de Verano salidas diarias a:  
**San Clemente, Santa Teresita, Mar del Tuyú,  
 San Bernardo, Mar de Ajó, Pinamar y Villa Gesell.**

**CONSULTE DESTINOS CON ALOJAMIENTO**

www.tasturismo.tur.ar // Facebook : tasturismo

**VENTA TELEFONICA CON TARJETA 0800-345-1234**

**TEL: 5199-1268 / Whatsapp 1157511183**

**MORENO 555 1º PISO - QUILMES**

**LABORATORIO DRAWER**  
 "La marca del Genérico"™

Drawer S.A. Dorrego 127 - B1878IYC Quilmes - Buenos Aires - Argentina Tel: 54 (11) 2086-8486 / 7506-5648 / 2108-5090 / 2096-8537 / Email: info@laboratoriodrawer.com.ar

**Calidad**

NUESTROS PRODUCTOS SON ELABORADOS EN UNA MODERNA PLANTA FARMACÉUTICA, CON LOS MÁS ALTOS ESTÁNDARES DE CALIDAD.



## Sanatorio Bernal

### SERVICIOS

- ✓ Internación Clínico Quirúrgica
- ✓ Diagnóstico por imágenes
- ✓ Laboratorio de análisis clínicos
- ✓ Kinesiología y Rehabilitación
- ✓ Todas las especialidades médicas

*Comprometidos en brindar una excelente atención médica y contener al paciente y su grupo familiar*

Av. San Martín 572 Bernal (1876) Bs. As. - Argentina

Tel.: 011 4229-4600 - info@sanatoriobernal.com.ar

**ESTAMOS CAMBIANDO. ESTAMOS CRECIENDO**

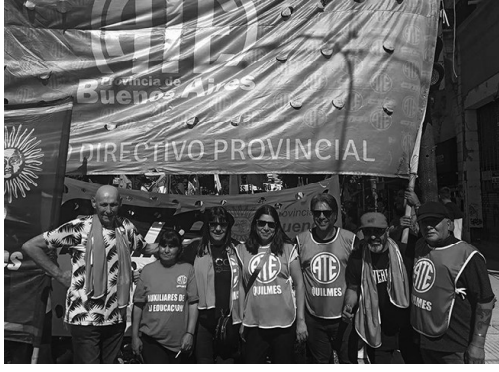
www.sanatoriobernal.com.ar



## ATE Quilmes: "Valoramos desde nuestra organización el compromiso del Gobernador"

Así lo afirmó la Secretaria General Clarisa Pérez, quien acompañó junto a ATE Quilmes la Apertura de Sesiones Legislativas de la Provincia de Buenos Aires, que tuvo en el discurso del Gobernador Axel Kicillof, la postura clara de enfrentar el ajuste que a nivel nacional está llevando adelante el presidente Milei, con despidos, recorte de la coparticipación provincial, y paritarias a la baja.

"Valoramos desde nuestra organización el compromiso del Gobernador por seguir discutiendo en Mesa Paritaria con los gremios representativos, y mes a mes, las necesidades de las y los trabajadores estatales", afirmaron desde ATE.



*mari Antonia*

**PEDIDOS A DOMICILIO**

📞 4251-1596

#NOSCUIDAMOS

EN CASA

*La Chocolatta*

Restó - Bar *green*

Moreno 357 Quilmes, Buenos Aires.  
Frente a plaza Conesa  
Horario de 7 a 03 hs  
Tel: 7509 2835.

Pedidos ya, Rappi y Take Away hasta las 23hs

[lachocolattagreen.com/menú](http://lachocolattagreen.com/menú)

## Kicillof: "Nuestro pacto es con el pueblo"

Más de una hora y media duró el discurso del gobernador Axel Kicillof ante la asamblea legislativa bonaerense. Con fuertes críticas al presidente Javier Milei se mostró escéptico ante la convocatoria que el Jefe de Estado realizó para el próximo 25 de Mayo en Córdoba al que señaló que si es para la foto y el marketing "si ven que no llegamos empiecen".



"Después de someter al pueblo, a la democracia y al federalismo a una agresión tan inédita como salvaje, ahora se nos lanza una invitación que se parece más a una amenaza o una imposición que a un diálogo", afirmó Axel.

"Nuestro pacto es con el Pueblo, nuestro pacto es con la Patria y nunca lo vamos a traicionar", dijo. Y agregó: "Que quede claro: estaremos en todos los ámbitos que sean necesarios para seguir reclamando con firmeza algunos puntos concretos con los que todas las fuerzas políticas y los 135 intendentes seguramente coincidirán", señaló, antes de enumerar puntos entre los que rechazó el "delirante" proyecto de dolarización.

"Ni bien asumí, en diciembre, los salarios registrados tuvieron la peor caída en términos reales en más de 20 años, retrocediendo a niveles de hace casi 20 años atrás. No exagero: es el peor retroceso salarial en décadas. Para los informales fue mucho peor. Por su parte, en dos meses, el salario mínimo lleva un derrumbe acumulado de -29,4%, quedando un 32,7% por debajo del nivel de hace un año. Así, gracias a Milei, hoy tenemos el segundo salario mínimo en dólares más bajo de la región, sólo detrás de... Venezuela. A los jubilados les llegó el mismo desamparo y corrieron la misma suerte: de aplicarse los aumentos anunciados, los haberes van a terminar de caer en marzo más de un 33%", afirmó el mandatario provincial.

Kicillof habló de un "goce sádico" de los dirigentes de La Libertad Avanza ante los padecimientos que viene registrando buena parte de la ciudadanía frente a las políticas de ajuste. "Milei le quitó a jubilados y trabajadores un tercio de sus ingresos. Un tercio. Es como si por un año completo de trabajo se pagara sólo hasta el mes agosto y de octubre a diciembre se trabaja gratis, o del mes que de un mes de trabajo se pagara por 20 días; y sin embargo hay que vivir los treinta días del mes y los 12 meses del año", agregó.

"Nos pueden atacar, nos pueden injuriar, pueden mentir, pueden sacar los tanques a las redes. Nosotros vamos a seguir recorriendo todos los pueblos y seguir trabajando incansablemente para sostener y ampliar los derechos y por la justicia social. Lo que no pueden robarle a la Provincia de Buenos Aires es su Derecho al Futuro", manifestó.

Luego agregó: "Toto Caputo, ministro de Macri, endeudador serial, campeón de la fuga, echado por el FMI. En seguridad y defensa tiene a los candidatos a presidenta y vice del macrismo, a los que no paró de agredir y descalificar durante su campaña. Y el famoso DNU ilegal y la caída Ley Ómnibus fueron elaborados por Federico Sturzenegger, elenco estable junto con Cavallo de los noventa, de De la Rúa y de Macri. ¿Estos son los nuevos funcionarios que prometió?", reprochó.

"Lo triste del caso es que en lugar de castigar a los gobernadores, recortó recursos y fondos que van directo a los bolsillos de los trabajadores y de la sociedad en su conjunto. Primero recortó el Fondo de Incentivo Docente, que es un aporte del gobierno nacional que existe desde 1998 y que fue sostenido por 10 presidentes de todos los signos políticos. Lo canceló Milei. Presidente, sepa que no castiga así a un gobernador ni a un gobierno, castiga a los 400 mil docentes de la provincia, a los 5,2 millones de alumnos y a sus familias. Como resultado, ya tuvimos 2 medidas de fuerza a nivel nacional", criticó.

"Recortó también el subsidio al transporte y el Fondo Compensador del Interior (FCI), generando un incremento en el precio del colectivo en todo el país. Si bien aún no es posible cuantificar el impacto exacto, se estima que en algunas localidades el boleto de colectivo podría superar los \$1.000. Boleto Milei en todo el país".

PASTAS & SALSAS

**LA ROMANA**

*El Arte de Combinar los Sabores*

**Av. Andrés Baranda 1115 - Quilmes**

**PANADERIA Y CONFITERIA**

**El Molino**

ELABORACIÓN PROPIA DE PASTAS FRESCAS

Andrés Baranda 530 Quilmes Oeste Tel. 6301-8050  
E-mail: [elmolino.panaderia@hotmail.com](mailto:elmolino.panaderia@hotmail.com)



## Quilmes de BUENA FUENTE

### Vecinos molestos por los camiones en la calle Brandsen

Vecinos quilmeños se comunicaron con este medio y volvieron a manifestar su malestar por la circulación de camiones de alto peso por la calle Brandsen, con las consecuencias que ello representa.

Por ejemplo el martes, en Brandsen entre Belgrano y Pringles, un camión cortó un cable de Edesur dejando a numerosos frentistas sin electricidad.

No es la primera vez que los vecinos plantean este tipo de inconvenientes.



### Aparecieron varios pasacalles pidiéndole a Milei que continúe las obras del Acceso Sudeste



En las últimas horas aparecieron en Quilmes varios pasacalles en el Acceso pidiéndole al presidente Javier Milei que continúe las obras del Acceso Sudeste "Presidente Milei: los vecinos de Quilmes queremos que continúen las obras en el acceso sudeste", rezaban los carteles.

Cabe recordar que el proyecto abarca una nueva traza del Acceso Sudeste, una obra vial de relevancia que busca mejorar las condiciones de circulación en el acceso a Quilmes por Bernal Oeste.

Esta iniciativa se clasifica como autopista con control total de accesos, incluyendo calzadas principales, vinculaciones con colectoras pavimentadas, alcantarillas, obras de desagüe, puentes y muros de sostenimiento, señalamientos e iluminación.

La ejecución de este proyecto está a cargo de Vialidad Nacional y forma parte integral del Plan de Conectividad y Puesta en Valor de los Ingresos, impulsado desde el inicio de la gestión de la intendenta Mayra Mendoza.

Pero ahora, tras los anuncios que la administración de Javier Milei viene realizando, la continuidad de esta iniciativa corre serio riesgo de quedar paralizada.

### Trabajadores del Hospital Isidoro Iriarte volvieron a hacer reclamos con otra carta abierta

Trabajadores del Hospital de Quilmes Isidoro Iriarte volvieron a reclamar mayor seguridad en el nosocomio por hechos violentos que se vienen reiterando. EN la misiva también hablan de salarios bajos, condiciones dignas de trabajo.

Concluyen diciendo: "Estamos acá defendiendo la salud pública, quienes formamos parte no solo estamos por necesidad de trabajar, sino porque creemos que vale la pena, necesitamos estar todos juntos del mismo lado".

*A continuación, la carta completa*

Quilmes, 02/03/24

Segunda carta abierta a los trabajadores del Hospital Iriarte, pacientes, autoridades y comunidad:

Nos reunimos nuevamente con el fin de reclamar por más SEGURIDAD.

Nuestra movilización surge especialmente por las agresiones físicas sufridas por una compañera de guardia mientras cumplía su tarea. Este motivo es solo la punta del ovillo de una gran maraña de hechos de violencia que vivimos a diario.

La salud pública lleva décadas de abandono, nos hemos ido adaptando a los bajos salarios, la falta de personal, la falta de infraestructura, las malas condiciones edilicias, la falta de seguridad e higiene en todo sentido de la palabra.

No es posible trabajar en un lugar donde la demanda asistencial es enorme y no podemos dar respuesta.

Somos la cara visible de un sistema de salud enfermo y los pacientes tienen el derecho de ser atendidos en tiempo y forma, pero tienen también el deber de mantener el respeto por quien brinda atención.

Las autoridades tienen que saber que estamos hartos de ser los que ponemos la cara, no solo eso, nuestro sello, nuestra responsabilidad profesional en cada acto.

Los trabajadores de la salud reclamamos por CONDICIONES DIGNAS DE TRABAJO.

Esperamos al menos el acompañamiento y apoyo de las autoridades en las tareas que llevamos a cabo.

Sentimos que no somos escuchados hace ya mucho tiempo: cuando pedimos refuerzos de vigilancia, limitación de ingresos, más presencia policial, así como también, baños dignos para una ducha post guardia, o una cama donde descansar cuando se puede.

Reclamamos gestión para que la gente que puede atenderse en un primer nivel de atención lo haga para evitar que toda la patología que puede resolverse en una sala periférica llegue hasta acá.

Estamos trabajando en condiciones insalubres para los pacientes y para nosotros. El hospital está en obra constantemente, sin interrumpir la atención en ninguna área, y se trabaja entre polvo, escombros, con riesgo de derrumbe o inundaciones como ha pasado y gracias a Dios sin lamentar víctimas. Sin embargo, no hubo plan de contingencia para actuar.

Todo se improvisa, todos son parches y seguimos igual.

Muchos de nosotros llevamos más de 20 años esperando un hospital que pueda brindar la atención de salud que la gente de Quilmes merece, pero nunca fue una prioridad.

Escuchar y atender es un signo de respeto, lo contrario es indiferencia y desprecio, eso es violencia.

Estamos acá defendiendo la salud pública, quienes formamos parte no solo estamos por necesidad de trabajar, sino porque creemos que vale la pena, necesitamos estar todos juntos del mismo lado.



### AySA busca una suba de más del 200% en las próximas facturas

Los aumentos de tarifas de AySA los decide la Secretaría de Obras Públicas, que depende ahora del Ministerio de Economía. La Secretaría le transmite la orden de qué tarifa aplicar al ente regulador de agua y saneamiento (ERAS), quien detalla el nuevo cuadro tarifario a AySA.

Objetivo: considerar la propuesta de aumento de tarifas de AySA y sus fundamentos.

Lugar y Fecha: 27 de marzo de 2024 a las 10:00 hs, a través de una plataforma digital y streaming.

Autoridades: la audiencia estará presidida por el Ing. Luis Giovine, Secretario de Obras Públicas.

Inscripción: Los interesados en participar como expositores deben inscribirse en la sede del ERAS del 11 al 25 de marzo de 2024.

Además, se plantea una revisión tarifaria adicional obligatoria para julio de 2024, considerando la ambición del proceso de eficiencia, la volatilidad macroeconómica y los cambios de precios relativos en curso.



### La Filarmónica Avellaneda UTN convoca a músicos instrumentistas

Desde la Secretaría de Cultura y Extensión Universitaria de la Facultad Regional Avellaneda de la Universidad Tecnológica Nacional, se abre la convocatoria a músicos instrumentistas para formar parte de la Filarmónica Avellaneda UTN. Se incorporarán los siguientes instrumentos: violines, violas, violonchelos, contrabajos, flautas, flautines, oboe, cornos, trompeta, trombón y percusión. La participación es abierta a personas de toda la comunidad, sin límite de edad.

Los ensayos son semanales, en lugar a elección: la Sede Graciela Pane de la UTN Avellaneda (avenida Mitre 750, sábados de 10 a 13 horas) o en Capital Federal (zona Recoleta, domingos de 10 a 12.30 horas).

La inscripción se realizará hasta el 7 de abril, desde el siguiente formulario: <https://forms.gle/UyXsGyCqBrsWbtB5A>

Por consultas, comunicarse a convocatoriatalentosmusicales@gmail.com. Abierta la participación a toda la comunidad.



### Especialización en Higiene y Seguridad

La Secretaría de Ciencia, Tecnología y Posgrado de la Facultad Regional Avellaneda de la Universidad Tecnológica Nacional se encuentra organizando reuniones informativas sobre el inicio del ciclo lectivo 2024.

En ese sentido, el lunes 11 de marzo, a las 19 horas se hará un encuentro sobre la Especialización en Higiene y Seguridad en el Trabajo, a cargo del ingeniero Daniel Pugliese. La reunión se realizará en forma virtual, a través de plataforma Zoom.

Para mayor información y acceso a la charla informativa, comunicarse a [posgrado@fra.utn.edu.ar](mailto:posgrado@fra.utn.edu.ar) o a los teléfonos 4201-4133, int. 112, y 4222-1908.



Mantenimiento general, refacciones, obra, gas, electricidad, plomería.

[armantenimiento81@gmail.com](mailto:armantenimiento81@gmail.com)  
+54 9 1152497931



La Chocolatta Resto-bar  
Lavalle 539 Quilmes Bs As Argentina  
Horario de 7 a 03 hs  
Tel: 2101-6992  
[lachocolatta.com/menu](http://lachocolatta.com/menu)



## Llega a Berazategui el festival B - Play Medieval

Una vez más llega a Berazategui el Festival B-Play Medieval; será este domingo 10 de marzo, a partir de las 16 horas en la Plaza San Martín (Avenida Mitre e/ 6 y 7), con acceso libre y gratuito.

El ya tradicional evento organizado todos los años por la Secretaría de Cultura y Educación de la Municipalidad de Berazategui, incluirá un concierto de Música Celta, la participación de artesanos medievales y recreacionistas históricos, que expondrán sus producciones artísticas a través de stands, charlas temáticas, caracterizaciones y diferentes actividades. También habrá a disposición una particular oferta gastronómica, con comidas típicas de la época.



## Exposición fotográfica "Nietos y Nietas en el CPA Leonardo Favio de Bernal"

En el marco del Mes de la Memoria, el día miércoles 13 de marzo a las 18 horas, se inaugurará la exposición "Nietos y Nietas" en el Centro de Producción Audiovisual "Leonardo Favio" de Bernal (Chacabuco 600).

Las fotografías de Alejandro Reynoso con textos de María Eugenia Ludueña, recorren las historias de nietos y nietas restituidos desde 1977 a la actualidad.

La mirada a cámara, es la realidad de poder contar quienes somos, nuestra historia y futuro.



## El dúo folklórico Sur Adentro celebra sus 20 años en La Paila

A cuatro años de su última presentación en Buenos Aires, el dúo folklórico Sur Adentro se presenta en La Paila. Reencuentro que será el Sábado 16 de Marzo, a las 21 horas, en La Paila, cocina y cultura de nuestra tierra. Entradas sólo con reservas.

El dúo folklórico integrado por María Valeria Palermo y Pablo Roselló celebrará sus 20 años en los escenarios, con un repertorio que abordará los diferentes ritmos del folklore argentino. Y como invitado subirá al escenario Mateo Roselló, que con sus 13 años acompañará a Sur Adentro en la percusión.

Sur Adentro tiene tres discos editados: Por mi tierra (2004), Un mismo cielo (2007) y Viajeros (2015). A la fecha incorporan obras de destacados autores uruguayos, y sus melodías suenan en las 24 provincias argentinas, en Chile y Uruguay. En estos 20 años, el Dúo participó de numerosas fiestas nacionales, provinciales y regionales, siendo reconocido con el Premio "Yanquetruz" como Revelación del Festival Fortines y Tolderías; Premio "Agua Clara" (reconocimiento a personalidades destacadas de la Provincia de Buenos Aires); "Premio Platino 2017" que distingue a periodistas, artistas e instituciones de Tres Arroyos y la región; "Declaración de Visitante Ilustre" en la ciudad de Sarmiento, Provincia de Chubut.

El reencuentro será el Sábado 16 de Marzo, a las 21 horas, en La Paila, Costa Rica 4848, CABA. Entradas sólo con reservas al 15-4415-1190.



**CENTRO EDUCATIVO TERAPÉUTICO**

**CENTRO DE ESTIMULACIÓN TEMPRANA**

**CENTRO DE REHABILITACIÓN**

**Turnos para entrevistas de admisión**

**Tel: +549 6061-0071**

**WhatsApp: 8 3947-8087**

**Email: contacto@itenqui.com.ar**



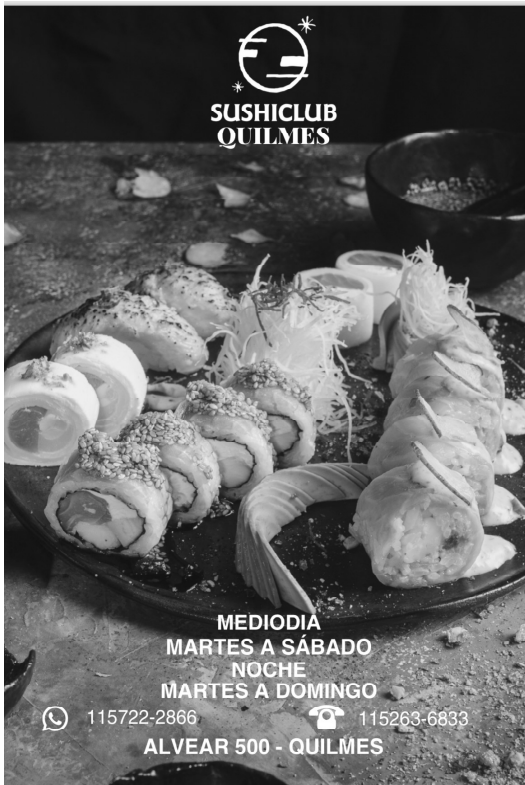
**Visítanos**

**Felipe Arceola 2450**

**Quilmes Oeste**

**Trabajamos con obras sociales con Certificado Único de Discapacidad (CUD)**





**SUSHICLUB  
QUILMES**

MEDIODIA  
MARTES A SÁBADO  
NOCHE  
MARTES A DOMINGO

☎ 115722-2866 ☎ 115263-6833

ALVEAR 500 - QUILMES



**DE LA PARRILLA**  
*directo a tu mesa*

LO DE MANU

**DELIVERY 4251-6565**  
Chacabuco y Avellaneda, Bernal  
Mediodía y noche en la mejor  
la mejor esquina de la zona sur

## Doctor Who (Parte dos), por Banagher

La serie de televisión transmitida por primera vez en 1963 conocida como Doctor Who sigue las aventuras del Time Lord (especie con dos corazones) que se introduce generalmente como el Doctor o como John Smith en ocasión. El doctor viaja a través del tiempo y el espacio a bordo de su máquina del tiempo: TARDIS.



Las primeras seis temporadas que abarcan a dos diferentes

actores (William Hartnell y Patrick Troughton respectivamente) interpretando al doctor fueron transmitidas en blanco y negro debido a las limitaciones de la época. Estas primeras aventuras eran una mezcla entre aventuras de ciencia ficción y lecciones de historia que con los años dejaron de ser el enfoque hasta que sobreviven casi únicamente como una amalgamación con su contraparte. Sirviendo como el escenario en el que los varios monstruos espaciales son derrotados.

Los viajes en el tiempo del doctor sufrieron una estancación cuando lo comenzaron a transmitir a color durante el tiempo de su tercer intérprete pues en su última aventura sin color el alto mando de los Time Lords exiliaron al doctor a la tierra que tanto amaba y no sería hasta una aventura en la que los primeros tres actores del doctor hicieron equipo que su castigo sería levantado.

El tercer doctor (Jon Pertwee) duró un total de cinco temporadas, dos temporadas más que el promedio establecido por sus predecesores y mantenido por la mayoría de sus futuras versiones con la excepción de su heredero inmediato.

El cuarto doctor (Tom Baker) estableció un récord sin igual de siete temporadas a pesar de los problemas que plagaron la producción de sus primeras aventuras televisivas incluyendo lesiones y accidentes navales.

El quinto doctor (Peter Davison) duraría el promedio establecido, pero el sexto doctor (Colin Baker) solo tendría dos temporadas antes de haber sido despedido sin gloria por los ejecutivos del estudio, con su reemplazo (Sylvester McCoy) volviendo al promedio de tres temporadas.

Por Banagher. @banagher.iv02



**Av San Martín 1635, Florencio Varela / Hirigoyen y Saavedra, Quilmes**



GELATO & PASTICCERIA

f /ELPIAVE    @ELPIAVE



**#lasctrestituimosderechos**  
**#lasctnosomosmanicomios**

Instagram: @sanmateoadiccion  
Mail: fundsanmateo@yahoo.com.ar  
Telf. 10 a 15 hs. 02225-423365

**san mateo**  
ONG SAN MATEO  
ADICCIONES  
SALUD MENTAL  
VULNERABILIDAD SOCIAL  
DEPORTE





## Lanús encabeza el podio de robo de autos

La Dirección Nacional de los Registros Nacionales de la Propiedad del Automotor (DNRPA) informó sus estadísticas de robo de autos en todo el país durante 2023: el AMBA es la zona más afectada.

Según las estadísticas, CABA tiene 12,80% del total, mientras que Lanús encabeza el podio de la Región con 4,80%.

Le siguen Moreno e Ituzaingó con 3,2%; Berazategui, y las localidades de Villa Luzuriaga, Quilmes Oeste, Florencio Varela, Monte Grande y La Plata con 2,40%, y Benavidez, San Fernando y La Matanza con 1,60%.

Las marcas de autos más robadas, según información de aseguradoras, señala que el 80% de los siniestros denunciados son: Volkswagen 16,15%; Renault con 14,73%; Peugeot con 13,88%; Ford 13,60%; Fiat 11,90% y Chevrolet 10,48%.



## Desvían el tránsito vehicular en Berazategui Centro durante diez días

Desde el próximo lunes 11 de marzo se desviará el tránsito de la calle 16, desde 149 hasta Lisandro de la Torre, en el Centro de Berazategui, debido a la realización de obras de mantenimiento vial.

El tiempo estimado del desvío vehicular es de diez días. Durante ese lapso, los colectivos y vehículos particulares podrán circular mano hacia la Estación de Berazategui por la calle 15A.

## Aprende alemán con los cursos regulares de la UTN Avellaneda

El Centro de Idiomas de la Secretaría de Cultura y Extensión Universitaria de la Facultad Regional Avellaneda de la Universidad Tecnológica Nacional abre la inscripción a los cursos regulares de alemán que comenzarán el 6 de abril, en nivel Inicial e Intermedio.

Las clases se dictarán los sábados de 9 a 13 horas en la Sede Graciela Pane de la Facultad (Mitre 750, Avellaneda), con una duración de nueve meses.

Para inscripciones y más información, ingresar en <https://extension.fra.com.ar/courses/idioma-aleman-presencial/> o comunicarse al 4201-4133, int. 125, 4201-7211 o por mail a [idiomas@fra.utn.edu.ar](mailto:idiomas@fra.utn.edu.ar)



**IDEARTE**  
INDUSTRIA DE ARTES GRAFICAS

*Nosotros lo hacemos...*

## ORTOPEDIA SAGGIORATO

ANDRÉS BARANDA 287, Quilmes.  
Teléfono 4224-3564  
ortopediasaggiorato@gmail.com

ALQUILER Y VENTA / ATENDEMOS TODAS LAS OBRAS SOCIALES



CENTRO DE GASTROENTEROLOGÍA

Brandsen 434 - Quilmes  
(11)2080-0912 | (11)2083-2806

WWW.GASTROENTQUILMES.COM.AR



Este Centro Médico



## NUEVO FibroScan CAP

Evaluación Hepática Indolora

- HIGADO GRASO (NASH)  
- HEPATITIS CRÓNICAS  
- CIRROSIS



¡SOLICITA TU TURNO AHORA!

Brandsen 434 - Quilmes 2080-0912 / 2083-2806  
Bs. As. - Argentina whatsapp 1167235422



# Para todos: CEARF, en Berazategui, un lugar de entrenamiento distinto, profesional y personalizado

## Llegó a la zona sur el mejor espacio de entrenamiento multideportivo

Cae el sol en la ciudad de Berazategui, nos encontramos en Avenida Mitre 430, en CEARF. Nos recibe Pablo Gimenez Bystron (Profesor Nacional de Educación Física y director técnico de Fútbol) uno de los creadores de este novedoso emprendimiento.

**Hola Pablo! ¿Como estás?**

Bien, muchas gracias por venir. Bienvenidos

**Contamos, ¿Qué es CEARF?**

La sigla corresponde a Centro de Entrenamiento de Alto Rendimiento Futbolístico. CEARF es un lugar de entrenamiento exclusivo para futbolistas, para todos los niveles y para todas las edades.

**¿Cualquier persona puede entrenar?**

Correcto, cualquier persona que busque un entrenamiento orientado a fútbol puede sumarse. Nosotros actualmente tenemos jugadores de diferentes clubes de AFA, de reserva, juveniles, infantiles y hasta de preinfantiles. Pero también, tenemos futbolistas amateurs, que buscan entrenar para mejorar sus capacidades de diferentes edades y niveles

**¿Cómo está conformado el equipo de trabajo?**

Nosotros somos 3 a la cabeza del proyecto, Tomas Charles (ex jugador Profesional y actual DT de Fútbol Juvenil de C.A.I.), Javier Juarez (Profesor de Educación Física y director técnico) y yo que como hablabamos anteriormente soy profesor de Educación Física y director técnico, actualmente trabajo como coordinador en una de las Areas de Fútbol Infantil de Independiente.



**Centro de Alto Rendimiento Futbolístico**

☎ 11 6454 - 7008

✉ cearfargentina@gmail.com

🌐 cearfargentina.com.ar

📍 Av Mitre 430

**VIERNES | SÁBADOS | DOMINGOS**  
**VISPERAS DE FERIADO**

*tus*  
**FINDES**  
*son de*

**KSK**  
**QUILMES**

- APERTURA 23 HS -

📞 1162274188 | 📍 KSKQUILMES

AV. CALCHAQUI N° 3078 - QUILMES. BUENOS AIRES

147 10247

**¿Cómo es el funcionamiento del lugar?**

Antes de la contratación del servicio se realiza una entrevista presencial con el deportista y con su familia, donde acordamos los objetivos y nos brindan un "apto físico". Luego, se realizan los test iniciales para poder tener toda la información del deportista en cuanto a lo técnico, lo cognitivo, lo táctico y la parte física. Una vez realizado todo lo mencionado, iniciamos un plan de entrenamiento personalizado para el deportista. Cumplido el mes se reevalúa y se ajusta la planificación.

**¿Cómo se contrata entrenar en CEARF?**

Nosotros trabajamos con un sistema de turnos, cada turno de un máximo de 6 personas. Los clientes eligen su horario y el mismo se reserva por adelantado de manera mensual

**¿Qué diferencia hay entre entrenar con ustedes o entrenar en una escuela de fútbol, un club o un gimnasio clásico?**

Sin dudas, nuestro trabajo es específico, personalizado y especializado. En la mayoría de los clubes Tenes 1 Preparador Físico, 1 Técnico Principal y 1 Técnico alterno para el plantel de mínimo 30 jugadores. Nosotros tenemos 1 o 2 profesionales a cargo para un máximo de 6 personas En una escuela de fútbol, el número del cuerpo técnico es aún menor y en un gimnasio clásico, el entrenamiento es tal vez más general.

**¿Hoy está de moda el Fútbol Femenino, entrenan mujeres también?**

Si, ambos sexos son atendidos con el mismo sistema.

**¿Brindan algún otro servicio que nos quieras contar?**

Actualmente contamos con entrenamiento para Arqueros, ese servicio lo brinda Mario Famin (E.A de reserva de Ve'lez). Próximamente sumaremos un masajista deportivo para ayudar en el post entrenamiento. También llegarán algunas charlas/Capacitaciones para directores técnicos de Fútbol y para gente del ambiente del Deporte en general

**Pablo, muchas gracias por recibirnos y contarnos un poco sobre el proyecto... Muchos éxitos durante el año...**

Gracias a ustedes por visitarnos y dejarnos contarle a la gente sobre el centro de entrenamiento!

*Valeria Sanchez Ferreiros*  
Negociación de bienes Raices

col. 982 DJQ

Compra - Venta - Alquileres - Administracion de propiedades  
Andrés Baranda 1056 - Tel. / Fax. 4224-2104 / 5355-3979 📞 11-61689159  
(1878) Quilmes - Buenos Aires - Mail: sanchezferreiros@yahoo.com.ar  
Web: www.sanchezferreiros.com

**Ray-Ban**

**Centro Autorizado**  
**Lavalle 738, Quilmes /**  
**4253-2734**

**OPTICA PICARDI**  
Buenos Aires

Viene de Antitapa

## Números en rojo en todos los rubros: Las ventas minoristas cayeron 25,5%...

"Con la caída en el consumo que sufrimos este mes, los productos caros dejaron de venderse" (Comercio de la Ciudad de Buenos Aires).

Bazar, decoración, textiles para el hogar y muebles

Hubo una disminución del 22,7% anual en febrero, siempre a precios constantes, y suma una baja del 21,6% en el primer bimestre del año frente al mismo periodo de 2023. Sin embargo, en la comparación intermensual subieron 8,2%. Se vendieron pocos artículos de bazar y muebles, pero reforzó la venta una demanda, dentro de todo movida, en textiles de hogar. Los negocios que brindan servicios de reparaciones en muebles, sobre todo, notaron un repunte de pedidos. La gente que buscó alguna renovación o cambio en su vivienda optó por adquirir blanquería, donde se pudieron encontrar precios accesibles, en relación a otros productos.

"Podimos sobrevivir estos meses porque hacemos reparaciones y retapizados, las ventas fueron casi nulas" (comercio de Godoy Cruz, Mendoza).

"Al no ser producto de primera necesidad, más allá de trabajar con un sector de clientes exclusivos, se frenaron los gastos en muebles de cocina, placares y toda la gama de productos que ofrecemos" (comercio de la ciudad de Resistencia, Chaco).

### Calzado y marroquinería

Las ventas se redujeron un 21,4% anual y acumulan un declive del 21,1% en los primeros dos meses del año frente al mismo periodo de 2023. En el contraste contra enero se retrajeron 7,8%. Se vendió el calzado liviano, de bajos precios, y para el resto de las opciones, la gente estiró los modelos de temporadas anteriores, porque incluso en unidades, el expendio fue muy bajo. Sobre la segunda quincena del mes comenzó a moverse el calzado escolar, pero poco. En las tiendas encuestadas esperan que en los próximos meses se vayan concretando ventas vinculadas al ciclo escolar que quedaron postergadas.

"El mes fue una lágrima, se comenzó a vender recién los días previos al inicio de clases, pero frente a 2023 vendimos en unidades, 50% menos" (comercio de General Alvear, Mendoza)

"Decidimos no comprar más mercadería por ahora porque no se vende. Y si seguimos vendiendo tan poco, vamos a cerrar" (comercio de la ciudad de Córdoba).

### Farmacia

Las ventas se desplomaron 39% anual, a precios constantes, y llevan una baja de 42,4% en los primeros dos meses del año, en relación con el mismo periodo de 2023. En el contraste intermensual, descendieron 8,8%. Para algunos empresarios consultados, la caída fue inédita porque hacía tiempo que no se daba en esas dimensiones. No hubo faltantes de productos, pero los comercios repusieron lo necesario y eso también limitó el stock.

"Las ventas bajan y bajan, por la suba de precios, la gente lleva los medicamentos imprescindibles y aunque otros sean necesarios, los dejan" (Farmacia de la ciudad de Santa Fe).

"Bajamos los precios para no perder nuestra clientela, pero se nos desplomó la rentabilidad" (farmacia de Concepción del Uruguay, en Entre Ríos).

### Perfumería

Las ventas de hundieron 40,9% anual en febrero, y acumulan una caída de 36,7% en los primeros dos meses del 2024 frente al mismo bimestre del año pasado. En el balance intermensual, la merma fue de 11,4%. En las tiendas medidas manifestaron que la mayor parte de las ventas se concentró en productos económicos, pero que sobre fin de mes la salida quedó en punto muerto. Hubo más rechazos de tarjetas de lo habitual por falta de fondos, lo que hizo cancelar compras.

"No estamos reponiendo stock porque no se vende y porque no tenemos plata. Decidimos manejarnos con lo que tenemos, ir día a día, y ver" (perfumería de la ciudad de La Rioja)

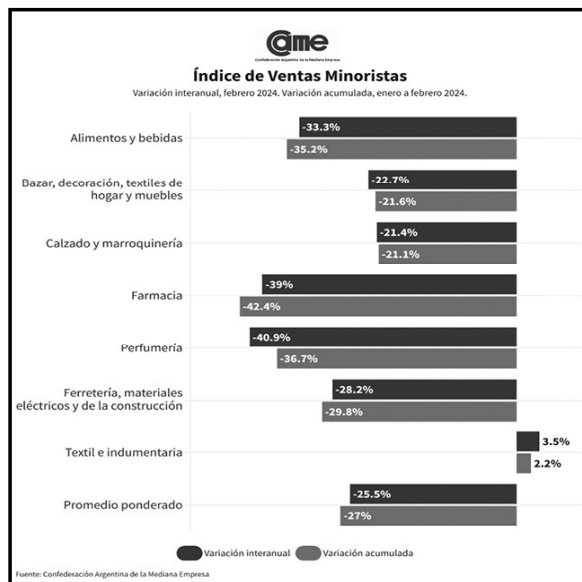
"Estamos haciendo pedidos más chicos porque los números no nos dan. Tratamos de mantener el stock, pero muy controladamente" (perfumería de San Salvador de Jujuy)

### Ferretería, materiales eléctricos y materiales de la construcción

El retroceso fue del 28,2% anual a precios constantes y acumulan una merma del 29,8% en los primeros dos meses frente al mismo bimestre del 2023. En la comparación intermensual, declinaron 9,4%. Por la falta de ventas hubo comercios que dieron vacaciones a su personal y cerraron dos semanas, especialmente en "Materiales para la construcción" que fue donde más se resintió la venta. En "Ferreterías y materiales eléctricos" hubo mucha disparidad entre comercios, los que pudieron mantener los precios pisados vendieron más que el resto. De todos modos, solo unos pocos calificaron al mes como bueno.

### Textil e indumentaria

Las ventas subieron 3,5% anual en febrero, a precios constantes y acumulan un incremento de 2,2% en los primeros dos meses del año, contra el mismo bimestre de 2023. Pero en la comparación intermensual bajaron 3,2%. En indumentaria, las tiendas mantuvieron los importes de diciembre y enero, para sacarse las prendas de verano de encima y hacerse de liquidez. Además, hubo negocios donde el turista internacional fue el gran salvador, llevándose varias prendas en una sola compra. También los que venden ropa escolar marcaron alguna diferencia frente al resto.



## Se cayó la paritaria docente con una oferta oficial que quedó corta

Después de diez días de espera, el gobierno nacional convocó esta semana a los gremios docentes a la paritaria nacional y realizó una oferta que fue tildada como insuficiente por los sindicatos de maestros, y no hubo avances en la negociación, por lo que la discusión entró en un nuevo cuarto intermedio hasta la semana siguiente.

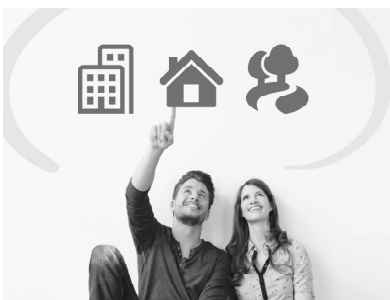
### ¿Cuál fue la oferta del gobierno?

Los funcionarios de Javier Milei ofrecieron a los sindicatos fijar un salario mínimo de 310.000 pesos, frente a los 450.000 que habían solicitado los gremios docentes.

Los gremios docentes nucleados en la CGT consideraron la propuesta salarial como insuficiente y se mantienen en "estado de alerta y movilización, a la espera de una oferta razonable por parte del Gobierno".

Desde el gremio de CTERA precisaron que seguirán exigiendo "la mejora del piso salarial y el pago del FONID, en este difícil contexto, fondo que también reclamaron los ministros de Educación de las provincias que estuvieron presentes".

Este jueves habrá una Jornada Nacional de Protesta frente al Congreso de la Nación para impulsar una ley para que Nación envíe los fondos para el FONID y el financiamiento educativo.



¿Qué estás buscando?  
Nosotros te podemos ayudar.

Moreno 466, Quilmes  
Tel. (54 11) 5365-7069 / 4254-5389  
www.otamendipropiedades.com



OTAMENDI  
Propiedades

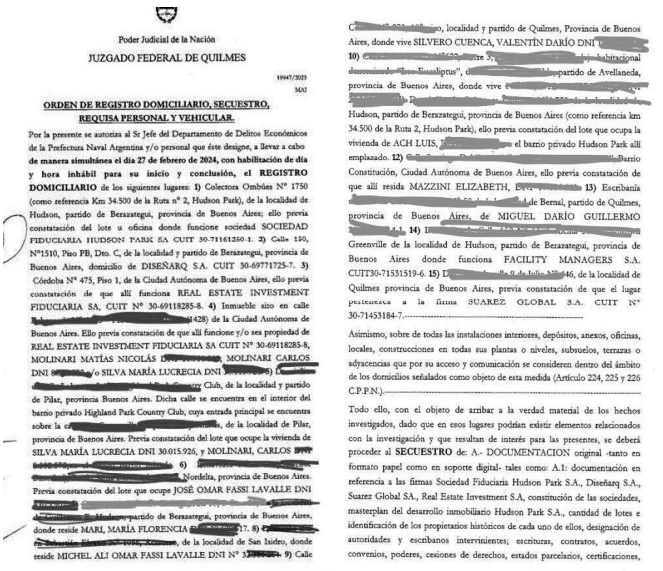


# Hudson Park: Por primera vez el documento de los allanados; desde Molinari y Fassi Lavalle hasta la esposa del empresario suicidado, Marcelo Suárez

La escandalosa causa judicial que pega de lleno en el countrie Hudson Park, el polémico barrio cerrado de Berazategui, con sospechas de todo tipo, como dinero ilegal, relaciones políticas dudosas, e ilegalidades de todo tipo, va avanzando fuertemente en el Juzgado Federal de Quilmes.

El Suburbano accedió y muestra por primera vez el documento judicial oficial sobre cada uno de los allanados; desde Molinari, la cara visible del emprendimiento y quien lo mviene manejando desde hace tiempo y a quienes todos apuntan, hasta el menemista Fassi Lavalle, pasando por la esposa del empresario quilmeño suicidado hace un tiempo atrás en su mansión del countrie Abril, Marcelo Suárez.

**LA DOCUMENTACION OFICIAL A LA QUE ACCEDIO EL SUBURBANO**



## Hubo 15 allanamientos simultáneos y se prohibió continuar cualquier obra en el barrio cerrado

El pasado 27 de febrero se llevaron adelante, en simultáneo, y en varios puntos del Conurbano Bonaerense una batería de 15 allanamientos referentes a la polémica causa que se sigue por irregularidades en el countrie de Berazategui 'Hudson Park', los que fueron ordenados por el juez federal de Quilmes, Luis Antonio Armella.

El magistrado dispuso "la prohibición de innovar" con el fin que no se modifiquen lotes que componen el fideicomiso Hudson Park SA, CUIT 30-71161250-1 "prohibiendo hasta tanto sean esclarecidos los hechos investigados y definida la propiedad de cada uno de los, cesión, construcción y /o cualquier tipo de modificación a dominio y/o al estado se situación actual de los mismos".

Durante los allanamientos, trascendió que secuestraron documentación, papeles, y computadoras.

Para finalizar, se agregó en el escrito que también resolvió cualquier tipo de transacción comercial en el barrio, canje, venta, permuta, etcétera. Y ordenó al titular de la empresa de seguridad del barrio, Protección Total, que "notifique la demanda judicial a todo aquel que entra al barrio", ubicado sobre la Autopista Buenos Aires-La Plata, a metros del Countrie Abril.



**TERRENOS SOBREVENDIDOS Y RECLAMOS HISTORICOS**  
Los reclamos de vecinos compradores en Hudson Park viene de hace muchos años, donde piden que se les reconozca titularidad de terreno, muchas veces vendidos varias veces. Incluso muchas veces han cortado la autopista con sus reclamos.



**clínica CALCHAQUI**  
O.S.P.A.C.A.

**TURNOS**  
011 4252-4225

**NUEVO EDIFICIO DE CONSULTORIOS EXTERNOS**

Atención Obras Sociales, Prepagos y Particulares

**15 Consultorios**  
para Especialidades Médicas, Kinesiología y Rehabilitación.  
Atención personalizada para todos nuestros pacientes.

Av. Calchaquí 24, Quilmes, Bs As

SEGUINOS: Tel.: 011 4251-7300 líneas rotativas

[f](https://www.facebook.com/clinicacalchaqui) [i](https://www.instagram.com/clinicacalchaqui) [info@clinicacalchaqui.com.ar](mailto:info@clinicacalchaqui.com.ar)



# Renderling S.A.